



GIPMANS GROEP
ZELFVERKLARING
ISO26000

DOELSTELLINGEN VITAL PEOPLE

✓ Functiewaardering FUWA

Waarborgen dat alle functies binnen de organisatie nog steeds correct worden gewaardeerd en beloond. Uniforme functieomschrijvingen worden opgesteld voor zowel de functies die in het functiehandboek van de CAO Glastuinbouw zijn opgenomen, als voor de functies die specifiek zijn voor Gipmans of de functies die bij Gipmans een andere taakinhoud hebben dan in het functiehandboek van de CAO is omschreven. Alle functies worden gewaardeerd middels de ORBA-punten systematiek. Het aantal punten dat een functie scoort maakt inzichtelijk wat de passende beloning (loonschaal) is. Tijdens het functiewaarderingsproject wordt Gipmans begeleid door adviseurs van de AWWN.

✓ Medewerkerstevredenheid en -betrokkenheid

Inzicht krijgen in de betrokkenheid en tevredenheid van de medewerkers:

- Wat zijn de drijfveren van de medewerkers?
- Wat motiveert de medewerkers en wat verbindt hen met Gipmans?
- Welke thema's en zaken behoeven volgens de medewerkers aandacht?
- Wat zijn de verwachtingen van de medewerkers?

✓ Een Gezondheidsbeleid

- Voor een betere werkomgeving zijn de dieselmotoren van heftrucks vervangen door electropakketten
- Er is extra toezicht op het minimaliseren van overuren
- Voor alle medewerkers en gasten is er vers fruit op alle locaties
- Een vitaal moment in de vorm van verse soep
- Diverse coachingstrajeten door NMRII

✓ Verlichting (en veiligheid) van werkzaamheden voor medewerkers

- RIE is opgesteld. Een digitale variant is opgesteld en wordt getoetst
- Alle inpakkers bij de kruiden werken op sta-hoogte
- 2 stokkensteker zijn in gebruik
- Er is een flexibele komkommerzaaier
- Onderzoek opgezet met extern bureau naar automatiseren van het stieken
- Een extern adviseur heeft alle stoelen en bureaus afgesteld
- Er zijn inmiddels mogelijkheden om staand te werken aan bureaus
- Onderzocht worden de mogelijkheden van een 'chairless chair' om diverse productiewerkzaamheden te verlichten
- Onderzoek Visser inzake plant beweging
- De lichamelijke belasting van medewerkers verminderen door te investeren in een inhoesmachine, genaamd Cover 1
- Om werkplekken ergonomisch te verbeteren investeren we in inpakbanden

✓ Stimulering bewustwording MVO bij medewerkers

- Op de agenda van iedere Gipmans Informatie Middag (GIM)
- Gedeeld met de OR
- Opgenomen in Verkoopplan
- Specials aan gewijd van onze interne nieuwsbrief oa veiligheid en corona maatregelen

✓ Gezond en veilig werken

- ISO 45001 behalen in 2024
- Diverse audits reeds geweest
- Trainingen en opleidingen

BELEIDSVERKLARING (VEILIGHEID EN ARBO)

Binnen de Gipmans Groep willen we ook de bedrijfscultuur in positieve zin mee te laten veranderen met de nieuwe strategie. Daarom heeft de directie een beleidsverklaring opgesteld die geldt als schriftelijke belofte aan alle medewerkers en relaties. Deze beleidsverklaring luidt als volgt:

✓ Welkom bij Gipmans!

Ons succes wordt bepaald door de mensen die bij ons werken. Zij zijn ons belangrijkste kapitaal. Wij behandelen hen daarom als ons eigen familie. Wij willen dat iedereen na een dag werken veilig en gezond thuiskomt. En de volgende dag weer uitgerust en met frisse zin aan de slag gaat. Wij doen er dan ook alles aan om te zorgen dat werknemers, contractors, leveranciers, bezoekers en andere samenwerkingspartners hun werkzaamheden bij ons op een veilige, gezonde en prettige manier kunnen uitvoeren. Gipmans streeft naar een ongevalsvrije werkomgeving. De veiligheid en gezondheid van onze mensen is onze hoogste prioriteit.

✓ Daarom zetten wij ons in voor:

- Het continu versterken van onze veiligheidscultuur:
 - Een bedrijfscultuur waarin iedereen verantwoordelijkheid neemt voor de eigen veiligheid & gezondheid en die van collega's.
 - Een bedrijfscultuur waar iedereen zich gehoord en gewaardeerd voelt en verbetervoorstellen altijd welkom zijn.
- Nakoming van tenminste alle relevante wettelijke eisen en richtlijnen.
- Opvolging van de arbocatalogus voor de glastuinbouw.
- Systemische aanpak van veiligheidsmanagement conform ISO 45001 standaard.
- Verankering van ons veiligheidsbeleid op al onze locaties.
- Aansturing van ons locatie-management op basis van concrete prestatie-afspraken op het gebied van arbeidsveiligheid.
- Naleving van onze set Life Saving Rules.
- Implementatie van veiligheid-standaarden voor alle hoog risico werkzaamheden.
- Samenwerking met onze contractors op basis van concrete V&G plannen en werkvergunningen om onze veiligheidsprestaties verder te verbeteren.



DOELSTELLINGEN VITAL PLANET

✓ Minder inzet van gewasbeschermingsmiddelen in 2024 (tov. 2020)

Gipmans ziet de markt veranderen. Er komt meer en meer vraag naar bio-producten. We gaan mee in deze gedachten en streven ernaar om de chemische gewasbeschermingsmiddelen verder terug te dringen t.o.v. 2020. We zien in 2022 een absolute afname van 20% en in 2023 een absolute toename van 24%. De verklaring hiervoor is de toename in het gebruik van biologische middelen waarvan de werkzame stoffen minder impact op het milieu hebben. We zien bij de energie een absolute reductie van respectievelijk 8% en 15%. En voor 2024 is de verwachting dat dit stabiel blijft. Waar mogelijk kiezen we voor middelen die het milieu zo min mogelijk belasten en dat we zodoende ons gebruik van meststoffen en gewasbeschermingsmiddelen beperken of verder reduceren.

✓ 100% recirculatie van water en meststoffen

In theorie kunnen alleen nog menselijke fouten ervoor zorgen dat water binnen ons bedrijf de grond in verdwijnt. Alle afsluiters, overlopen en lozingspunten zijn gedicht, waarmee ook de laatste 48.000m² (waarvan 11.000m² Schreurs planten) gedicht zijn voor recycling van het water. In 2019 en 2020 zijn er een ozonontsmetters en 2 BSG waterzuiveringsinstallaties geplaatst. De registratie van het waterverbruik (oppompen en verpompen) is inzichtelijk en de watervoorzieningen per locatie zijn losgekoppeld om risico's te verminderen. Investeren in filtratie techniek waarmee we water zuiveren. Alle zichtbare delen worden met dit doek uit het water gefilterd.

✓ Vanaf 2020 100% biologisch gecertificeerde kruiden produceren

Het bedrijfsonderdeel Especia is reeds volledig biologisch gecertificeerd. Voor de overige productie van de potkruiden zitten we op de goede weg. Voor de meststoffen gebruiken we bio mest korrels: luzerne.

✓ We onderzoeken de mogelijkheden om ons gebruik van potgrond te verminderen

Gipmans breed onderzoeken we de mogelijkheden om potgrond te verminderen. Enerzijds doen we dit middels een andere samenstelling van de grond. Anderzijds kiezen we voor kleine perspotten. Met deze laatste optie besparen we bovendien kosten.

✓ Certificaat Good Seed and Plant Practices (GSPP) behalen in 2025

Slechts de omkleedruimte op 1 locatie binnen het bedrijf weerhoudt ons nog van het aanvragen van het certificaat.

✓ Onderzoek naar geothermie

Zorgvuldig en projectmatig onderzoeken welke kansen hier liggen voor de Gipmans Group. Wel wekken we energie op middels een Warmte Kracht Koppeling (WKK). En we doen screening voor het potentieel voor ondiepe warmteopslag.

✓ Vanaf 2021 weten we hoe we onze CO2 Footprint kunnen vaststellen

We zijn in 2016 gestart dit te onderzoeken. Dit onderdeel zal in 2021 inzichtelijk gemaakt worden a.d.v. de CO₂ prestatieladder. Vanaf 2022 wordt dit getoetst en hebben we het certificaat behaald.

✓ Invoering van 'Het Nieuwe Telen' vanaf 2020 ihkv. duurzaam energieverbruik

- Deelgenomen aan trainingen
- Telerscursus NHT
- Onderdelen waar mogelijk al geïmplementeerd:
 - Dubbele schermen
 - Verticale ventilatoren
 - Airmix ventilatiesysteem afdeling 4 en 5 locatie Middenweg
 - LED verlichting
 - Ontvochtiging
 - Energie-analyse-rapportage
- Account Managers zijn gespecialiseerd en spreken zich ook positief uit over deze aanpak richting klanten om er zelf mee aan de slag te gaan.

✓ Locatie de Middenweg is nu voorzien van LED belichting

Met speciale LED hybride lampen. Telen met deze lampen kost minder energie en is duurzamer. We onderzoeken welke mogelijkheden het telen met deze verlichting biedt voor de toekomst.



INLEIDING

Al bij de oprichting van het bedrijf Gipmans begon het met kwaliteit. Sinds 1972 gaat kwaliteit voor alles, immers; 'Sturen op kwaliteit verlaagt de kosten, en sturen op kosten verlaagt de kwaliteit'. Met de 3 kernwaarden **We Care, We Connect** en **We Do** gaan we lange termijn relaties aan. Op de eerste plaats met onze eigen mensen, vanzelfsprekend ook met klanten en leveranciers, maar niet in de laatste plaats ook met onze omgeving. Alles draait om continuïteit bij een familiebedrijf als het onze. Niet alleen willen we ooit een gezond bedrijf overdragen, we willen dat ook volgende generaties kunnen genieten van de aarde zoals wij die ooit in bruikleen kregen.

Om meer structuur, borging en concreet inhoud te geven aan de veelgebruikte term 'duurzaamheid' - de V van Vitaal in ons geval - kozen we begin 2015 te gaan voor het internationaal erkende ISO 26000 en de bijbehorende Zelfverklaring. De in het leven geroepen projectgroep krijgt daarbij extern begeleiding van adviesbureau Klerken AGF Kwaliteitsmanagement en levert bijgaande Zelfverklaring op, gebaseerd op 40 vragen uit de Handleiding Zelfverklaring NEN-ISO26000 ([NPR 9026+C1, okt. 2012](#)).

Laat helder zijn, dit document is geen eindverslag, maar de aftrap om het begrip 'duurzaam ondernemen' te verankeren binnen alle onderdelen van de Gipmans Groep. Opdat we iets moois achterlaten voor volgende generaties...

Met vriendelijke groet, Namens Gipmans Groep

Alle medewerkers en Erik Gipmans // Jos Gipmans // René Gipmans // Louis de Bruin



OVER DE GIPMANS GROEP

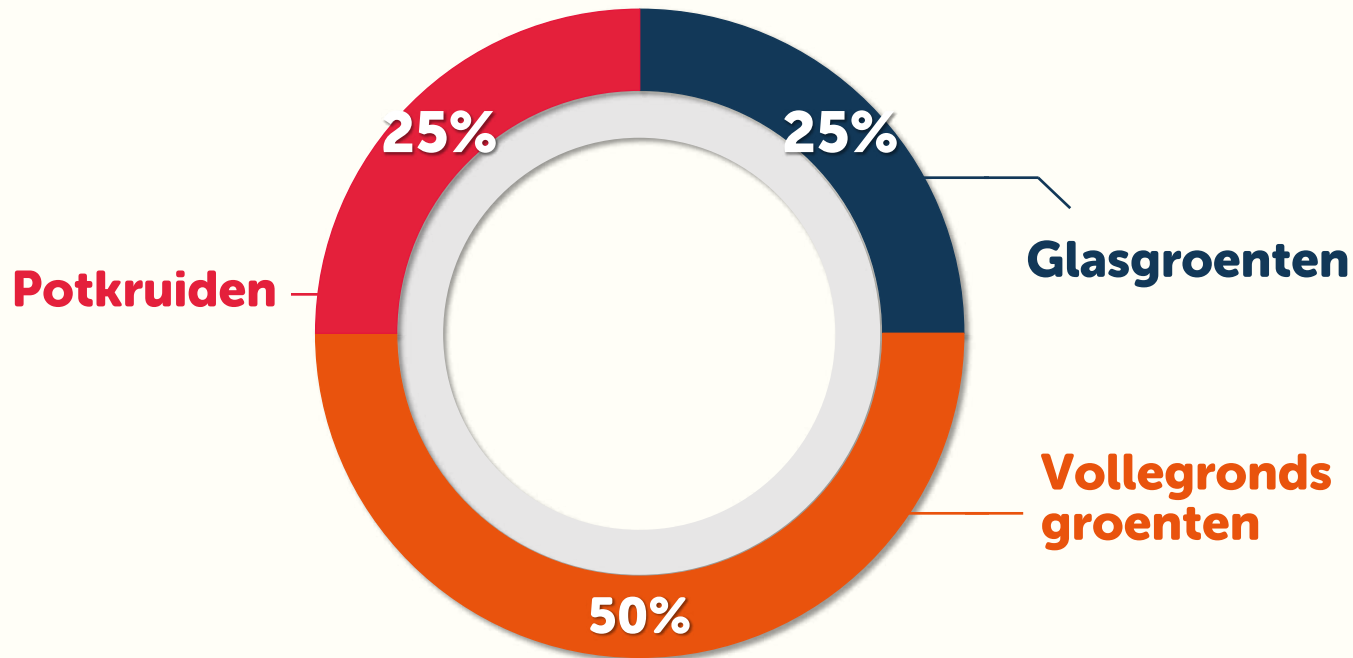
De core-business van de Gipmans Groep bestaat uit:

1. De productie van opkweekplanten voor professionele tuinders.
2. De productie van verse kruiden in pot voor de retail.

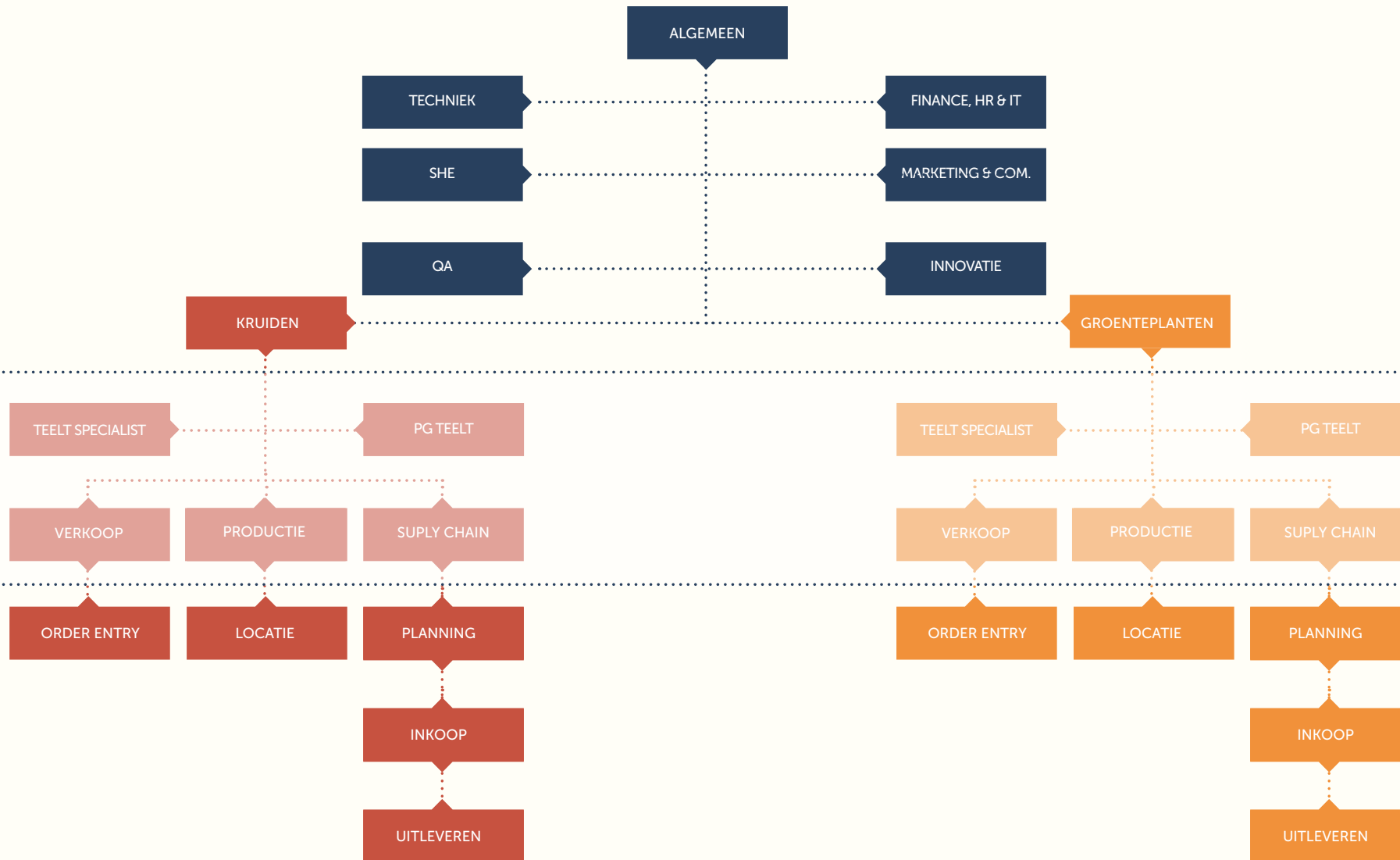
Het in '72 door Opa Sef en zijn zonen Henk en Wim opgezette Gipmans Planten heeft zich ontwikkeld tot vaste waarde in de professionele tuinbouw. In de jaren '90 werden met de oprichting van Especia BV de eerste verse kruiden geproduceerd.

Het hoofdkantoor in Venlo coördineert de productie, kwaliteit en logistieke stromen om klanten optimaal te bedienen. Op een productieoppervlak gelijk aan zo'n 120 voetbalvelden, worden jaarlijks ongeveer 900 miljoen planten aan zo'n 600 klanten afgeleverd. Door heel Europa, onderverdeeld in opkweekplanten voor de professionele glastuinbouw en vollegrondstuinders, en verse kruiden in pot voor de retail.

Het DNA van Gipmans is sterk beïnvloed door de eigenschappen van een familiebedrijf. De verantwoordelijkheid voor een volgende generatie die de zaak overneemt is een sterke drijfveer. Duurzaamheid voor Gipmans begon daarom al op dag 1.



ORGANOGRAM GIPMANS GROEP



REIKWIJDTE MVO PROJECT GIPMANS GROEP

Maatschappelijk Verantwoord Ondernemen (MVO) is de Nederlandse term voor de wereldwijde ontwikkeling die Corporate Social Responsibility (CSR) wordt genoemd. Duurzaamheid in de breedste zin des woords is daarvan het uiteindelijke doel:

“ALS HET DE WERELD IETS OPLEVERT, LEVERT HET ONS IETS OP.”

Deze duurzaamheidsdoelstelling en Zelfverklaring van ISO 26000 is van toepassing op de gehele productie, alle medewerkers en relaties en de (directe) omgeving van alle werkmaatschappijen binnen de Gipmans Groep, gevestigd op bezoekadres Bultenvenweg 30, 5916 RW Venlo.



ZELFVERKLARING NEN-ISO26000:2010

Ondergetekende, de heer E. Gipmans, namens de gehele directie van de Gipmans Groep, verklaart: NEN-ISO 26000 (2010) (Maatschappelijke Verantwoordelijkheid Van Organisaties), toe te passen bij alle werkmaatschappijen van de Gipmans Groep, en dit te hebben onderzocht en beoordeeld aan de hand van het proces beschreven in NPR 9026+C1 (oktober 2012). De organisatie verklaart de principes en richtlijnen van [NEN-ISO 26000 \(2010\)](#) toe te passen en te borgen dat dit bij voortdurende het geval zal zijn. In het kader van deze zelfverklaring wordt dat minimaal jaarlijks onderzocht en beoordeeld.

De organisatie geeft met deze zelfverklaring een onderbouwing en uitwerking van de gemaakte keuzes ten aanzien van haar maatschappelijke verantwoordelijkheid op de volgende gebieden:

1. Onderschrijven en toepassen van de 7 principes van MVO.
2. Identificeren en betrekken van stakeholders.
3. De 7 MVO kernthema's en 37 MVO Onderwerpen.
4. Integratie van maatschappelijke verantwoordelijkheid binnen de organisatie.

De resultaten hiervan staan op www.gipmans.nl.

Naam organisatie: Gipmans Groep BV
Locatie: Venlo
Straat en huisnr.: Bultenvenweg 30
Postcode, woonplaats: 5916 RW Venlo

Gipmans Groep BV,
Erik Gipmans | Directie

Venlo april 2024

Handwritten signature of Erik Gipmans in blue ink.



MVO PRINCIPES

HET AFLEGGEN VAN REKENSCHAP

De Gipmans Groep wil zich verantwoorden over de effecten die onze productie van planten en kruiden heeft op mens en milieu. En staat open voor discussie hierover.

Wat doen we om hier invulling aan te geven:

- ✓ De inzet van productiemiddelen, zoals gewasbeschermingsmiddelen, meststoffen, water en energie, wordt geregistreerd en ter beschikking gesteld aan onafhankelijke inspecteurs, o.a. tijdens GlobalGAP, Planet proof inspecties. De resultaten van de inspecties zijn publiek en worden actief met klanten gedeeld. Verbeterpunten uit de inspecties worden middels het interne kwaliteitssysteem doorgevoerd.
- ✓ Er is een onafhankelijk monitorsysteem geïmplementeerd, waarbij minimaal maandelijks alle verse kruiden worden getoetst op de aanwezigheid van residuen. De resultaten worden zowel intern als met klanten geëvalueerd, om de productveiligheid te verbeteren.
- ✓ Sinds 2014 worden bij Especia jaarlijks onafhankelijke GRASP audits uitgevoerd, waarbij alle relevante zaken aangaande de veiligheid en het welzijn van medewerkers van Especia worden getoetst door onafhankelijke inspecteurs. De resultaten van de inspecties zijn openbaar en worden actief gedeeld met klanten.
- ✓ De complete verse kruidenproductie van Especia BV is BIO gecertificeerd en wordt regelmatig door SKAL gecontroleerd.
- ✓ De CO2 en NOx uitstoot wordt regelmatig gemeten en getoetst aan nationale wetgeving op dit gebied.
- ✓ De CO2 prestatieladder behaald in 2022.
- ✓ De OR behartigt de belangen van alle medewerkers van de Gipmans Groep en informeert hun over zaken aangaande veiligheid en welzijn op het bedrijf.
- ✓ LCA wordt bepaald samen met Greenhouse Sustainability.

TRANSPARANTIE

Gipmans is helder over de organisatie en haar besluiten en activiteiten die een effect hebben op de omgeving.

Op de volgende manieren geven we inhoud aan deze transparantie:

- ✓ Via www.gipmans.nl, www.schreurs.nl en www.especia.nl. Het doel en de aard van onze productie en de locaties waar we telen, staan vermeld op de websites.
- ✓ Gipmans Vital News intern en extern nieuwsblad
- ✓ Ons jaarverslag geeft van jaar tot jaar duidelijk weer wat er gebeurd is, wat er staat te gebeuren en hoe wij trends en ontwikkelingen in de maatschappij zien. Tevens is onze organisatie hierin vastgelegd en uitgelegd. De jaarverslagen zijn beschikbaar voor de OR leden.
- ✓ De OR vergadert minimaal 6x per jaar. Hiervan worden verslagen gemaakt. Er worden tevens regelmatig personeelsbijeenkomsten georganiseerd voor alle medewerkers.
- ✓ Bij een geplande nieuwbouw worden er informatiesessies voor omwonenden en andere betrokkenen georganiseerd.
- ✓ In deze zelfverklaring en onderliggende documenten worden alle principes en kernthema's uit de ISO 26000 toegelicht. De zelfverklaring is openbaar en wordt jaarlijks geëvalueerd. Onderliggende documenten zijn:
 - De Relevantie, Significantie en Prioriteiten Matrix.
 - De Stakeholder Communicatie Matrix en Actie Plan.

VITAL PEOPLE, VITAL PLANET, VITAL PLANTS

ETHISCH GEDRAG

Voor de Gipmans Groep houdt ethisch correct gedrag het volgende in:

- ✓ Respect voor de belangen van onze stakeholders:
 - Alle medewerkers worden alle eigen medewerkers behandeld
 - Onze klanten: Fossa Eugenia BV (klant Especia), klanten van Fossa Eugenia BV, en professionele telers (klanten Gipmans Planten)
 - Onze leveranciers van levend materiaal en zaadgoed

Certificeringen op diverse niveaus, Especia BV Verkoop BV en Productie BV dienen voor ons als onafhankelijk, privaatrechtelijk bewijs. Denk hierbij aan SKAL erkenningen (BIO certificering), Planetproof, IFS Food & BRC Food Technical Standard, GlobalGAP/ QS, NAKTuinbouw, CO2 prestatieladder, ISO 45001 (2024), GSPP certificering (deze is in ontwikkeling) en onafhankelijke GRASP audits.

- ✓ Respect voor de belangen en persoonlijke waarden van onze medewerkers.

Internationale waarden en arbeidsnormen en de Nederlandse ARBO wetgeving zijn hierbij leidend. De OR behartigt deze belangen en waarden. Het jaarlijkse GRASP rapport dient voor ons als onafhankelijk, privaatrechtelijk bewijs. Het actief werken met en evalueren van onze Risico-Inventarisatie en -Evaluatie (RI&E ARBO) maakt hier eveneens deel van uit.

- ✓ Respect voor de belangen van de lokale gemeenschap.
- ✓ Het naleven van alle kernwaarden, veiligheidsbeleid en principes die in deze zelfverklaring zijn vastgelegd.

RESPECT VOOR DE BELANGEN VAN STAKEHOLDERS

De Gipmans Groep respecteert de belangen van haar stakeholders en geeft daar actief invulling aan. Daarvoor is een stakeholder analyse uitgevoerd. Dit heeft geleid tot:

- ✓ Identificatie van onze stakeholders.
- ✓ Prioritering van onze stakeholders.
- ✓ Een communicatie-matrix.
- ✓ Een actieplan

Het actieplan bevat concrete acties, die voortvloeien uit het wederzijdse belang van zowel Gipmans als de stakeholders. De acties zijn 'smart' en in het licht van bredere maatschappelijke verwachtingen opgesteld.



Overzicht van de invloedssfeer van geïdentificeerde stakeholders.

RESPECT VOOR DE RECHTSORDE

De Gipmans Groep respecteert de geldende wet- en regelgeving. Op de volgende manieren geven we inhoud aan de naleving van de rechtsorde:

- ✓ Van toepassing zijnde wet- en regelgeving is bekend en wordt gevolgd. Voorbeelden van relevante wet- en regelgeving zijn:
 - ✓ Omgevingsvergunning per 01-01-2024
 - ✓ ARBO wetgeving, Arbeidstijdenwetgeving (ATW), Bestrijdingsmiddelenwet (toepassing van pesticiden, milieubescherming), Warenwet (voedselveiligheid), Mestwetgeving (milieubescherming), EU Handelsnorm (Kwaliteit verse groenten en fruit), Zaaizaad- en plantgoedwet 2005.
 - ✓ Vereniging Fossa Eugeniana (Especia BV): Sectorale interventie Groenten & Fruit (SIG&F), EU subsidie).
- ✓ Onafhankelijke certificatie-instellingen (certificeringen, audits), overheidsdiensten en Zelfstandige bestuursorganen met een publiekrechtelijk taak (KCB, NVWA, Arbeidsinspectie, NAKTuinbouw), vakliteratuur (online) en adviseurs (kwaliteitszorg, ARBO diensten, Accountancy) helpen ons op de hoogte te blijven van de ontwikkelingen op dit gebied. Tevens functioneren zij als periodieke toets op conformiteit met wet- en regelgeving.
- ✓ Middels het Legal register brengen we in kaart aan welke wet en regelgeving we als .. gipmans group dienen te voldoen.

RESPECT VOOR INTERNATIONALE GEDRAGSNORMEN

De Gipmans Groep respecteert internationale gedragsnormen. Daar waar de geldende wetgeving in Nederland het milieu, onze medewerkers of de maatschappij onvoldoende beschermt, zullen internationale gedragsnormen worden toegepast en uitgedragen.

- ✓ We voorkomen dat we medeplichtig raken aan het schenden van internationale gedragsnormen door stakeholders.
- ✓ Daar waar mogelijk, zoeken we naar verbetering door discussie met stakeholders. Bijvoorbeeld met leveranciers die hun producten produceren op een wijze die internationale gedragsnormen schendt (bijv. productie van zaad- of plantgoed).
- ✓ Code of conduct

FOCUS OP KOSTEN VERLAAGT DE KWALITEIT, FOCUS OP KWALITEIT VERLAAGT KOSTEN...



RESPECT VOOR MENSENRECHTEN

De Gipmans Groep erkent, respecteert en stimuleert de Universele Verklaring van de Rechten van de Mens:

- ✓ Wij werken volledig volgens de Nederlandse ARBO wetgeving en respecteren zo het welzijn en de veiligheid van onze medewerkers.
- ✓ Wij werven en behandelen onze medewerkers op een wijze die niet strijdig is met enige vorm van negatieve discriminatie (afkomst, religie, geslacht, etniciteit).
- ✓ Daar waar mogelijk, zoeken we naar verbetering door discussie met stakeholders. Bijvoorbeeld met leveranciers die hun producten produceren op een wijze die mensenrechten schendt (bijv. productie van zaad- of plantgoed).



STAKEHOLDERS

WIJZE VAN IDENTIFICATIE VAN STAKEHOLDERS

Met de productie van groenteplanten en verse kruiden zit de Gipmans Groep vrijwel vooraan in de productieketen van verse groenten en fruit. Gipmans is een productiebedrijf en daarmee zijn haar medewerkers die de gewenste hoge kwaliteit realiseren van groot belang. Daarnaast zijn zowel de klanten die onze planten en verse kruiden afnemen als de leveranciers van zaad- en plantgoed erg belangrijk voor Gipmans.

De MVO werkgroep die geformeerd is bevat iemand uit de productie, personen die het bestuur vertegenwoordigen, een marketeer, een verantwoordelijke voor onze medewerkers en een ervaren kwaliteitsadviseur, die al jaren bij de kwaliteitszorg van Gipmans betrokken is. De organisatie heeft een training 'ISO 26000 in de praktijk' afgerond. Zowel medewerkers uit de plantenproductie als medewerkers uit de verse kruiden productie waren vertegenwoordigd. Allen genieten een ruime ervaring binnen ons bedrijf.

Onder leiding van de adviseur, zijn in een aantal plenaire sessies de stakeholders vastgesteld en geprioriteerd. In een communicatiematrix zijn zowel de primaire als andere stakeholders vastgelegd, in relatie tot de MVO aspecten, doelen en acties.

.....
Volleggrondsplanten



IDENTIFICATIE STAKEHOLDERS

De stakeholders en hun invloedssfeer zijn vastgelegd in de figuur bij hoofdstuk 4. Hieronder volgt een korte beschrijving van onze stakeholders.

Stakeholders	Beschrijving
Primaire stakeholders	

Medewerkers (incl. OR en uitzendbureau)

Hier zit onze kennis. Dit zijn onze belangrijkste ambassadeurs en daarom van zeer grote waarde. Daarnaast, veel werk in onze productie betreft handwerk. De inzet van werk kent soms hoge pieken en op andere tijden rustige periodes. Er wordt met uitzendbureaus gewerkt om de inzet en kwaliteit van het benodigde werk flexibel en op maat te kunnen managen. De werknemers die bij Gipmans via een uitzendbureau werken zijn afkomstig uit diverse delen van de EU en voor een deel niet uit Nederland. Wij zien deze als eigen medewerkers. Daarnaast kent Gipmans een vaste kern van medewerkers die al langere tijd bij het bedrijf werkzaam en betrokken zijn. Uiteraard bestaat er een gezamenlijk belang voor zowel Gipmans als alle medewerkers, als het gaat om het welzijn van de medewerkers en de veiligheid van het uit te voeren werk.

Klanten: Fossa Eugenia BV, klanten van Fossa Eugenia BV en professionele telers.

Hiertoe behoren voor de verse kruiden: Fossa Eugenia BV en zijn klanten (supermarkten en handelshuizen). Het overgrote deel van onze verse kruiden vindt zijn weg via Fossa Eugenia BV naar supermarkten in Europa. Onze klanten voor de groenteplanten zijn professionele glastuinbouw- en vollegrondstellers van groentegewassen door heel Europa.

Leveranciers van levend materiaal en zaadgoed (veredelaars)

De kwaliteit van de uiteindelijke groenten die bij onze klanten het teeltbedrijf verlaten na oogst en verpakken, hangt samen met de kwaliteit van de door ons geleverde opkweekplanten. De kwaliteit van de door ons geleverde planten hangt op zijn beurt weer nauw samen met de kwaliteit van levend materiaal en zaadgoed dat Gipmans aangeleverd krijgt. Dat geldt ook voor de verse kruiden die we uitleveren. De leveranciers van zaad- en plantgoed zijn daarmee belangrijke stakeholders voor Gipmans

Stakeholders	Beschrijving
Primaire stakeholders	
Toeleveranciers (gewasbescherming, plantversterkers, meststoffen, energie, potgrond, technische installaties, adviseurs)	<p>De productie van verse kruiden en planten bij Gipmans is in hoge mate gespecialiseerd en erg kapitaalsintensief. Rondom deze professionele productie is een netwerk van toeleveranciers nodig, die allemaal in de nodige productiemiddelen voorzien. Dit zijn de leveranciers van bijvoorbeeld meststoffen, gewasbescherming, plantversterkers en transport. De kwaliteit van onze kruiden en planten hangt vaak samen met de kwaliteit van de door de diverse leveranciers geleverde productiemiddelen.</p>
Omwonenden	<p>Particulieren en bedrijven in de directe en nabije omgeving van onze productielocaties ervaren onze activiteiten van dichtbij. Denk hierbij bijv. aan alle bewegingen van machines en vrachtauto's, ook tijdens minder courante tijden op de dag, of aan de lichtuitstraling vanaf onze glasopstanden. Deze impact is zeker anders, dan voor andere particulieren in een woonwijk verderop.</p>
Lokale en NL overheid (gemeente, waterschap, provincie, Limburgs Landschap, etc.)	<p>Gipmans is gevestigd in Nederland. Wij dienen de van toepassing zijnde wet- en regelgeving, zowel lokaal als nationaal, te respecteren. Gemeente Venlo, Provincie Limburg en WML zijn de wetgevende machten waarmee Gipmans het meest te maken heeft. Bijvoorbeeld als het gaat om waterschap vergunningen (aanbouw bedrijfsgebouwen), de meststoffenwet of het gebruik van water.</p>
EU	<p>Especia is lid van telersvereniging Fossa Eugeniiana, die door Sectorale interventie Groenten & Fruit (SIG&F) erkend is. De Gemeenschappelijke Markt Ordening (GMO), betreft door de EU verstrekte subsidies om de concurrentiepositie van Europese telers te verbeteren. De subsidies zijn gekoppeld aan het voldoen aan strikte (wettelijke) regels, vastgesteld in EU wetgeving. Verder wordt er op gebied van Landbouw steeds meer wetgeving door de EU geregeld, in plaats van door Nederland zelf.</p>
Vakbonden	<p>Al eerder werd het gezamenlijk belang genoemd, voor zowel Gipmans als de medewerkers, als het gaat om het welzijn (incl. de beloning) van de medewerkers en de veiligheid van het uit te voeren werk. De behartiging van de belangen van werknemers op het gebied van rechten en plichten, ligt vaak in de handen van vakbonden. Daarom heeft Gipmans te maken met vakbonden als betrokken partij.</p>

Stakeholders	Beschrijving
Primaire stakeholders	
Branche Organisaties (oa. Plantum, LLTB)	<p>De belangenbehartiging voor telers (Especia), ligt vaak in handen van Land- en Tuinbouworganisaties of Bonden, zoals de LLTB (Limburgse Land- en Tuinbouw Bond). De belangenbehartiging voor plantenkwekers (Gipmans Planten), ligt in handen van Plantum (branchevereniging voor bedrijven uit de sector plantaardig uitgangsmateriaal). Aangesloten leden kunnen bij deze organisaties terecht voor oa. rechtsbijstand, opleiding, of advies over strategisch bedrijfskundige beslissingen en milieuzaken</p>
NGO's (oa. Milieu-organisaties)	<p>Zowel Nederlandse als wereldwijd georganiseerde milieu-organisaties vertegenwoordigen de stem van een gedeelte van de maatschappij. Gipmans is bekend met het spanningsveld dat er soms is, tussen de invulling van het behoud en de verbetering van een gezonde leefomgeving (milieu) en de optimalisering van een professionele bedrijfsvoering.</p>

BETROKKENHEID STAKEHOLDERS BIJ DE ORGANISATIE

Bij de opzet en implementatie door de werkgroep MVO zijn de stakeholders vastgesteld en geprioriteerd. In het document 'Stakeholder communicatiematrix en ActiePlan' (Bijlage bij deze Zelfverklaring) zijn de stakeholders vastgelegd, in relatie tot de MVO aspecten, inclusief concrete doelen en acties. In dit document is in detail uitgewerkt, waarom Gipmans hun stakeholders betreft bij bepaalde MVO aspecten en op welke manier daar concreet invulling aan wordt gegeven. Dit dient te leiden tot de eveneens in dit document vastgelegde doelstellingen.



KERNTHEMA'S

VERKLARING RELEVANTE ONDERWERPEN

Bij de opzet en implementatie door de werkgroep MVO zijn de relevante onderwerpen vastgesteld. In het document 'Relevantie, Significantie en Prioriteit van ISO 26000 Onderwerpen' (Bijlage bij deze Zelfverklaring) zijn zowel de relevantie, significantie als de prioriteit van alle ISO 26000 onderwerpen vastgelegd. We hebben gekeken naar:

- ✓ De eigen activiteiten en besluiten.
- ✓ Activiteiten en besluiten van organisaties in de waardeketen en invloedssfeer van Gipmans
- ✓ Dagelijkse activiteiten en bijzondere situaties.

IDENTIFICATIE RELEVANTE ONDERWERPEN

In het genoemde document 'Relevantie, Significantie en Prioriteit van ISO 26000 Onderwerpen', is de relevantie van de onderwerpen geschat tussen L (Laag), M (Middel) en H (Hoog). De echt relevante onderwerpen zijn als H aangeduid, met een toelichting. Hieruit wordt ondubbelzinnig duidelijk welke onderwerpen voor Gipmans echt relevant zijn.

VERKLARING SIGNIFICANTE ONDERWERPEN

In het genoemde document 'Relevantie, Significantie en Prioriteit van ISO 26000 Onderwerpen' zijn zowel de relevantie, significantie als de prioriteit van alle ISO 26000 onderwerpen vastgelegd. Voor het bepalen van de significantie van de onderwerpen, hebben we gekeken naar:

- ✓ Omvang van het effect op duurzame ontwikkeling en stakeholders.
- ✓ Het potentiële effect van het ondernemen of achterwege blijven van actie.
- ✓ Bezorgdheid van stakeholders aangaande het onderwerp.
- ✓ Maatschappelijke verwachting met betrekking tot verantwoordelijk gedrag aangaande de onderwerpen.

IDENTIFICATIE SIGNIFICANTE ONDERWERPEN

In het genoemde document 'Relevantie, Significantie en Prioriteit van ISO 26000 Onderwerpen', is de significantie van de onderwerpen geschat tussen L (Laag), M (Middel) en H (Hoog). De echt significante onderwerpen zijn als H aangeduid, met een toelichting. Hieruit wordt ondubbelzinnig duidelijk welke onderwerpen voor Gipmans echt significant zijn.

VERKLARING PRIORITEIT VAN ONDERWERPEN

In het genoemde document 'Relevantie, Significantie en Prioriteit van ISO 26000 Onderwerpen' zijn zowel de relevantie, significantie als de prioriteit van alle ISO26000 onderwerpen vastgelegd. Voor het bepalen van de prioriteit van de onderwerpen, hebben we gekeken naar:

- ✓ De inspanning die nog verricht dient te worden, om het gewenste resultaat en ambitie niveau te bereiken.
- ✓ Kosten en opbrengsten.
- ✓ Complexiteit of gemak van realisatie.
- ✓ Benodigde tijd voor realisatie.

IDENTIFICATIE ONDERWERPEN MET PRIORITEIT

In het genoemde document 'Relevantie, Significantie en Prioriteit van ISO26000 Onderwerpen', is de prioriteit van de onderwerpen geschat tussen L (Laag), M (Middel) en H (Hoog). De onderwerpen met hoge prioriteit zijn als H aangeduid, met een toelichting. Hieruit wordt ondubbelzinnig duidelijk welke onderwerpen voor Gipmans echt prioriteit hebben.



Mighty Mini's - Living Herbs

IDENTIFICATIE ACTIEPUNTEN

In het genoemde document 'Relevantie, Significantie en Prioriteit van ISO26000 Onderwerpen', volgen de mogelijke acties uit de analyse van relevantie, significantie en prioriteit. De werkelijke acties die zijn uitgevoerd of zullen worden uitgevoerd, zijn vervolgens concreet vastgelegd in het document 'Stakeholder communicatiematrix en ActiePlan'. De belangrijkste acties hierin vastgelegd zijn:

MENS (VITAL PEOPLE)

- ✓ Verlichting van werkzaamheden voor medewerkers (via technische/mechanische oplossingen).
- ✓ Talent Management Traject ontwikkelen (2024-2025)
- ✓ FUWA (Functie Waardering) 2021
- ✓ 75% van de medewerkers volgt een opleiding.
- ✓ Veiligheidstrainingen
- ✓ Observatierondes
- ✓ ISO 45001 'gezond en veilig werken' behalen in 2024
- ✓ Gezondheidsbeleid opstellen ten behoeve van onze medewerkers 2024-2025
- ✓ GRASP (GlobalGAP Risk Analysis Social Practices) audits zullen jaarlijks worden doorgevoerd, in combinatie met de standaard GlobalGAP audits (Especia BV).

MILIEU (VITAL PLANET)

- ✓ Gemiddeld 25% minder inzet van gewasbeschermingsmiddelen in 2022-2023 (ten opzichte van 2020), oa. door inzet van plantversterkers.
- ✓ 100% recirculatie van water en meststoffen.
- ✓ Invoering van 'Het Nieuwe Telen' vanaf 2018 ihkv. duurzaam energieverbruik.
- ✓ 10-15% minder energieverbruik per eenheid product in 2021 (ten opzichte van 2014).
- ✓ 100% biologisch gecertificeerde kruiden produceren in vanaf 2020.
- ✓ Certificaat Good Seed and Plant Practices (GSPP) behalen in 2025.
- ✓ Onderzoeken gebruik duurzame energiebron.
- ✓ CO2 Prestatieladder behaald.

COMMUNICATIE

- ✓ Benoeming van een woordvoerder MVO voor Gipmans.
- ✓ Intern: Continuering bewustwording MVO bij medewerkers 2023.
- ✓ Intern: Doorontwikkel van Stimulering bewustwording MVO bij medewerkers.
- ✓ Intern: Nieuwsblad Vital News
- ✓ Extern: MVO beleid en -acties communiceren via de (digitale) communicatiekanalen van Gipmans.
- ✓ Extern: Nieuwsblad Gipmans Vital News.
- ✓ Accountmanagers



“IEDEREEN MOET ELKAAR KUNNEN AANSPREKEN OP HET DRAGEN VAN DE VEILIGHEIDSSCHOENEN”



TOELICHTING OP DE PRIORITEITENSTELLING

Een gedetailleerde toelichting op de prioriteitenstelling is vastgelegd in het document 'Relevantie, Significantie en Prioriteit van ISO 26000 Onderwerpen'. Prioriteiten zijn doorgaans als 'hoog' geschat, als het ambitieniveau van Gipmans hier eveneens hoog ligt. De hoge prioriteit wordt in deze gevallen vaak bepaald door zowel onze klanten als de maatschappij, die beiden hun wensen op dit gebied recentelijk duidelijk kenbaar gemaakt hebben. Denk hierbij bijvoorbeeld om veiligheid en welzijn van werknemers. Als het gaat om zaken als milieu, ligt het ambitieniveau erg hoog. Tegelijkertijd blijkt dat er in veel gevallen al veel gerealiseerd is en het huidige milieuniveau al hoog ligt. Daarmee wordt de prioriteit voor dit issue echter vaak nog steeds als 'hoog' geschat, omdat Gipmans hier echt de grenzen van wat mogelijk is wil opzoeken.



INTEGRATIE MAATSCHAPPELIJKE VERANTWOORDELIJKHEID IN DE ORGANISATIE



IDENTIFICATIE VAN ORGANISATIES IN DE INVLOEDSFEER EN HUN VERHOUDING TOT GIPMANS

De analyse van stakeholders en hun positie in de invloedssfeer van Gipmans is vastgelegd in het document 'Stakeholder communicatiematrix en ActiePlan'. De stakeholders die zich het meest zichtbaar en direct in Gipmans' invloedssfeer bevinden zijn de medewerkers (incl. OR en uitzendbureaus), de klanten (Fossa Eugenia, internationale retail, professionele groentetelers) en de leveranciers van levend materiaal en zaadgoed. Iets verder daarbuiten bevinden zich de overige toeleveranciers, overheden, vakbonden, brancheorganisaties en NGO's. Het primaire belang van deze dichtstbijzijnde stakeholders, kan zowel 'economisch' als 'veiligheid en welzijn' genoemd worden.

STIMULERING VAN MAATSCHAPPELIJKE VERANTWOORDELIJKHEID DOOR GIPMANS BIJ DERDEN

De Gipmans Groep stimuleert maatschappelijke verantwoordelijkheid bij haar stakeholders. De meeste invloed heeft Gipmans op haar medewerkers. Invloed is tevens mogelijk bij uitzendbureaus. Via een pro-actieve dialoog proberen we bovendien constant in contact te blijven met onze klanten (zowel retail als professionele telers) en leveranciers van levend materiaal en zaadgoed. Gipmans stimuleert maatschappelijke verantwoordelijkheid bij haar stakeholders, o.a. op de volgende manieren:

- ✓ Benoeming van een MVO woordvoerder voor Gipmans.
- ✓ De MVO principes worden opgenomen in het beleid van Gipmans.
- ✓ Communicatie-actieplan via de (digitale) communicatiekanalen van Gipmans.
- ✓ Start Interne (MVO) ideeënbus.
- ✓ Gezondheids-/Veiligheidsbeleid opstellen.
- ✓ Introductie film voor medewerkers
- ✓ Meenemen MVO/klanteisen/eerlijk zaken doen in gesprekken m.b.t. contracten, evaluaties, etc.
- ✓ Leveranciersverklaringen (relatie IFS / BRC certificering) aanvullen met MVO klanteisen en arbeidsthema's / relevante wetgeving onder de aandacht brengen.

BEOORDELING VAN DE INVLOED VAN EIGEN ACTIVITEITEN OP MAATSCHAPPIJ, MILIEU EN ECONOMIE

Door de analyses die de werkgroep heeft uitgevoerd is duidelijk geworden dat de (potentieel negatieve) invloed van eigen activiteiten op maatschappij, milieu en economie zeker relevant is. De invloed van eigen activiteiten is oa. aantoonbaar via uitgevoerde risico-analyses, auditrapporten en overige regelmatige metingen en evaluaties.

Voorbeelden hiervan zijn:

- ✓ Risico Inventarisatie & Evaluatie (ARBO)
- ✓ GlobalGAP auditrapport
- ✓ GRASP auditrapport
- ✓ IFS Food/ BRC Food auditrapport
- ✓ Verslagen OR vergaderingen
- ✓ CO2 / NOx metingen volgens het monitoringsplan
- ✓ Management Review verslag (IFS Food/ BRC Food)
- ✓ Jaarverslag Gipmans Groep
- ✓ BIO (SKAL)
- ✓ Planetproof rapporten
- ✓ SKAL rapporten
 - Verkoop
 - Productie
 - Especia
- ✓ CO2 prestatieladder behaald

BEOORDELING VAN DE INVLOED VAN ACTIVITEITEN VAN STAKEHOLDERS OP MAATSCHAPPIJ, MILIEU EN ECONOMIE

De (potentieel negatieve) invloed van de activiteiten van onze stakeholders is minder gemakkelijk te beoordelen. De meeste (potentieel negatieve) invloed zal mogelijk zijn bij de professionele telers die onze planten kopen en de leveranciers van levend materiaal en zaadgoed die ons het uitgangsmateriaal aanleveren. We proberen de invloed van onze twee belangrijkste stakeholders als volgt te beoordelen:

- ✓ Via registraties en administraties op gebied van productieprognoses, gewasbescherming, bemesting en milieu.
- ✓ Via GlobalGAP en ISO 9001 certificering.
- ✓ Via de resultaten uit de GRASP audit.
- ✓ Via het residu monitoringsplan, van toepassing op alle producten.
- ✓ Via introductiefilms voor uitzendbureau's en eigen personeel.
- ✓ Via bijeenkomsten met onze belangrijkste klanten en leveranciers rondom MVO, stimulering biologische producten en ketenverkorting.
- ✓ Via onafhankelijke en goed onderbouwde publicaties en nieuwsberichten.
- ✓ Via jaarlijkse (wereldwijde) bezoeken aan markten en beurzen ter beoordeling van de ontwikkelingen en vragen bij de internationale retail en professionele groentetelers.
- ✓ Via SKAL certificering (verkoop, productie en Especia)
- ✓ Via CO2 prestatieladder.

GEPASTE ZORGVULDIGHEID DOOR GIPMANS

Beleidsvorming en drijfveer van het bedrijf, contact met de medewerkers

Gipmans is een onderneming met winstoogmerk. Gipmans' DNA is tevens sterk beïnvloed door de eigenschappen van een familiebedrijf. De verantwoordelijkheid voor een volgende generatie die de zaak overneemt is een sterke drijfveer. De aandacht voor het welzijn en de veiligheid van de medewerkers binnen de onderneming is van belang voor Gipmans. De medewerkers kunnen via de OR mede het beleid en de actiepunten van Gipmans bepalen. De MVO principes worden op diverse manieren onder de aandacht gebracht en verduidelijkt via oa. de OR, een ideeënbus en een MVO woordvoerder.

Kwaliteitssysteem en certificering

Voor de Gipmans Groep zijn kwaliteitssystemen en de (onafhankelijke) certificering daarvan inmiddels een bekend gegeven. Kwaliteitssystemen zijn ingevoerd voor zowel de plantenproductie als bij de verse kruiden. Denk hierbij aan GlobalGAP, GRASP, IFS Food, Planetproof, BRC Food, ISO9001, BIO en GSPP (nog niet volledig). Daarnaast worden er kwaliteitssystemen onderhouden die een meer wettelijk kader hebben, zoals CO2 en NOx monitoring, RI&E (ARBO), de NAKTuinbouw kwaliteitsnormen voor plantgoed en de EU Handelsnorm voor de kwaliteit van verse groenten (en kruiden). CO2 prestatieladder.

Binnen het gangbare kwaliteitssysteem van Gipmans, worden bovendien regelmatig interne audits uitgevoerd op genoemde gecertificeerde kwaliteitssystemen. Het doel hiervan is zowel een kwaliteitsbeoordeling als bijvoorbeeld residucontroles van de verse kruiden, gereed voor verzending. Jaarlijks worden meerdere evaluaties op al deze meetpunten uitgevoerd en vastgelegd.

Verkoop en contact met de klanten

Via eigen professionele verkopers, heeft Gipmans dagelijks contact met zijn klanten en weet zo ook de MVO aspecten van de producten en beide organisaties te bespreken.

IDENTIFICATIE NEGATIEVE EFFECTEN OP MAATSCHAPPIJ, MILIEU EN ECONOMIE

De belangrijkste negatieve effecten die geïdentificeerd werden, zijn:

- ✓ Vervuiling van het milieu door de inzet van pesticiden, meststoffen en fossiele brandstoffen en het gebruik van water in de productie.
- ✓ Het welzijn (motivatie en persoonlijke aandacht) van medewerkers, die werkzaam zijn in de productie, staat onder druk door de snelle groei van en veranderingen binnen de onderneming.
- ✓ Licht uitstoot.



**We voorzien iedere winter
zo'n 8.000 huishoudens
van energie**

GIPMANS' INVULLING AAN HAAR MAATSCHAPPELIJKE VERANTWOORDELIJKHEID

Met de implementatie en certificatie van een ISO 9001 kwaliteitssysteem en later de implementatie van de GlobalGAP- en BIO-eisen is Gipmans al meer dan 10 jaar geleden gestart met de invulling van haar maatschappelijke verantwoordelijkheid. Beleid en visie werden de afgelopen jaren regelmatig aangescherpt en aandacht voor bescherming van milieu, veiligheid en kwaliteit van het product zijn al lang geadopteerd bij Gipmans.

Daarnaast is er altijd al veel aandacht voor het welzijn en de veiligheid van de medewerkers (RI&E/GRASP).

Met de implementatie van de ISO 26000 eisen, het opstellen en onderhouden van deze Zelfverklaring en de actiepunten, die er uit voortkomen, zal de duurzaamheid van de organisatie verbeteren:

- ✓ De 7 principes uit de ISO 26000 Standaard, zijn geïntegreerd in het beleid.
- ✓ De ISO 26000 Standaard is volledig geïmplementeerd. De prioriteitenmatrix, stakeholderanalyse, actieplan en deze zelfverklaring zijn als belangrijkste output van deze implementatie vastgesteld.
- ✓ De OR heeft een controlerende en sturende functie aangaande de veiligheid en het welzijn van onze medewerkers.
- ✓ GRASP audits, aanvullend aan de bestaande GlobalGAP certificering, zullen jaarlijks worden uitgevoerd.
- ✓ Via bijeenkomsten met onze belangrijkste klanten en leveranciers, rondom MVO, zullen stimulering van biologische productie, ketenverkorting en mogelijke risico's (negatieve effecten) van producten (planten/ zaden) afkomstig van buiten Europa op de agenda worden gezet.

Onze maatschappelijk verantwoordelijkheid reikt verder dan onze (productie)locaties aan de Bultenvenweg in Venlo. Vele van onze collega's zijn dan ook buiten het bedrijf actief voor de sector. Kennisdeling en belangenbehartiging breed zijn daarin de belangrijkste drijfveren.

Erik Gipmans

- ✓ Raad van Advies Stichting Het Limburgs Landschap
- ✓ Voorzitter: VTO Plantum
- ✓ Voorzitter: Plantum
- ✓ Bestuurslid Fossa Eugenia
- ✓ Bestuurslid GroentenFruit Huis
- ✓ Deelnemer ROBUR

Jos Gipmans

- ✓ Lid: Raad van Advies van Fontys Hogeschool

René Gipmans

- ✓ Club van 100 WUR Wageningen

HET CREËREN VAN DRAAGVLAK VOOR MAATSCHAPPELIJKE VERANTWOORDELIJKHEID

Wij creëren draagvlak, zowel binnen onze eigen organisatie als bij onze klanten en leveranciers, voor MVO, op de volgende manieren:

- ✓ Door het volgen van trainingen, lezingen en seminars.
- ✓ Aandacht tijdens OR- en personeelsbijeenkomsten.
- ✓ Oprichting van een werkgroep MVO voor de gehele Gipmans Groep.
- ✓ Via bijeenkomsten met onze belangrijkste klanten en leveranciers, rondom MVO, zullen stimulering van biologische productie, ketenverkorting en mogelijke risico's (negatieve effecten) van producten (planten/ zaden) afkomstig van buiten Europa op de agenda worden gezet.

ONTWIKKELING VAN COMPETENTIES VOOR HET NEMEN VAN MAATSCHAPPELIJKE VERANTWOORDELIJKHEID

Competenties worden ontwikkeld en verbeterd. Via genoemde trainingen, lezingen en seminars (oa. Directie) en 'training on the job' via de opzet van genoemde prioriteitenmatrix, stakeholderanalyse en actieplan zijn belangrijke competenties ontwikkeld. Dit geldt voor de werkgroepleden, maar ook voor de productiemedewerkers, door hun betrokkenheid via de OR- en personeelsvergaderingen en implementatie van oa. de GRASP-eisen in samenwerking met de kwaliteitsmanager van Gipmans.

Competenties voor de medewerkers als belangrijke stakeholders zullen verbeterd worden via de resultaten uit de lopende certificatiesystemen (minimaal GlobalGAP en GRASP) en het delen en bespreken van ontwikkelingen op dit gebied tijdens de interne audits, OR vergaderingen en de personeelsvergaderingen.

Competenties van de betrokkenen binnen de organisatie (oa. Kwaliteitsmanager, leden MVO werkgroep en Directie) zullen verbeterd worden via aanvullende trainingen, beursbezoeken, het bijhouden van publicaties op dit gebied en via contacten met klanten en collega's. Daarnaast zal deze zelfverklaring een continue bron zijn van zelfreflectie op gebied van maatschappelijke verantwoordelijkheid.

BEOORDELING PRESTATIE BIJ RELEVANTE ONDERWERPEN

Gipmans heeft al geruime tijd een uitgebreid kwaliteitssysteem, waarbij de ISO 9001, IFS Food/BRC Food/GlobalGAP en de GSPP-standaarden de basis vormen. De basis van 'het zorgen voor kwaliteit' vindt plaats vanuit de Directie, samen met de Kwaliteitsmanager. Deze ervaring heeft er bij Gipmans voor gezorgd, dat een 'SMART' benadering van het opstellen en evalueren van doelen vanzelfsprekend is.

Zoals hierboven verklaard, worden de resultaten uit de diverse audits gebruikt om evaluaties en analyses uit te voeren. Op deze wijze kan onze maatschappelijke verantwoordelijkheid worden gemeten en verbeterd. De belangrijkste documenten, waarin evaluaties en analyses worden vastgelegd, zijn de management review, het jaarverslag en het evaluatieverslag van deze zelfverklaring.

BETROKKENHEID STAKEHOLDERS BIJ DE PRESTATIES

De beoordeling van de prestaties vindt oa. plaats door directe en persoonlijke evaluaties met klanten, leveranciers en medewerkers (persoonlijke gesprekken). Klanteisen, productkwaliteit analyses (zowel interne als externe product kwaliteit en voedselveiligheid) en klachtenanalyses (zowel van producten als van medewerkers over veiligheid of welzijn) worden altijd meegenomen en gerapporteerd bij de diverse audits en reviews. Indien nodig, worden management en/of beleid van de onderneming aangepast.

Daarnaast zullen veiligheid en welzijn van medewerkers en prestaties van de Gipmans Groep tevens tijdens OR- en personeelsvergaderingen besproken worden. Op deze manier zijn de belangrijkste stakeholders zeer nauw betrokken bij de realisatie van de MVO prestaties.

**10.000.000 potjes
Basilicum per jaar**

**500.000 KG
Pesto**

**1 heel Olympisch
Zwembad vol pesto
+
38.000 potjes pesto**

INTEGRATIE VAN MAATSCHAPPELIJKE VERANTWOORDELIJKHEID IN BESTURINGSPROCESSEN EN KWALITEITSYSTEMEN

Gipmans heeft al geruime tijd een uitgebreid kwaliteitssysteem waarbij de ISO 9001, IFS Food/BRC Food/GlobalGAP en de GSPP standaarden de basis vormen. De basis van 'het zorgen voor kwaliteit' vindt plaats vanuit de Directie, samen met de Kwaliteitsmanager. Het management en beleid van Gipmans worden regelmatig getoetst via:

- ✓ Jaarlijkse ISO 9001 audits (externe certificeerder)
- ✓ Jaarlijkse IFS Food/BRC Food audits (externe certificeerder)
- ✓ Jaarlijks een SKAL/BIO audit (externe certificeerder)
- ✓ Jaarlijkse Planetproof audit
- ✓ Jaarlijkse CO2 prestatieladder audit
- ✓ Jaarlijkse een GSPP audit (externe certificeerder)
- ✓ Jaarlijks een management review (intern)
- ✓ Diverse interne audits op genoemde systemen (intern)
- ✓ Tweemaal per jaar een HACCP Team evaluatie (intern op de kruidenproductie)
- ✓ Jaarlijks een recall-test (traceability/ intern op de kruidenproductie)
- ✓ Jaarlijks een review van deze zelfverklaring en de betrokken documenten: prioriteitenmatrix, stakeholderanalyse en actieplan (intern)
- ✓ ISO 45001 (2024)

Via het management van de organisatie worden de eisen uitgerold in de bedrijfsvoering. In al deze besturingsprocessen en kwaliteitssystemen zitten elementen uit onze maatschappelijke verantwoordelijkheid verwerkt. Deze worden intern en extern gemonitord, oa. via audits. Met de resultaten uit de audits kunnen evaluaties en analyses worden uitgevoerd om onze maatschappelijke verantwoordelijkheid te meten en te verbeteren.

CRITERIA VOOR COMMUNICATIE OVER MAATSCHAPPELIJKE VERANTWOORDELIJKHEID

Gipmans communiceert over diverse aspecten van maatschappelijke verantwoordelijkheid. Dit doet ze zowel met haar medewerkers als met haar klanten, leveranciers en verschillende derden. Aangaande de communicatie die specifiek over haar maatschappelijke verantwoordelijkheid gaat zal altijd gerefereerd worden aan de zelfverklaring en/ of andere formele verslagen. De communicatie valt onder verantwoordelijkheid van de MVO woordvoerder. De actuele versie van de zelfverklaring is via de website beschikbaar. De MVO woordvoerder van Gipmans is verantwoordelijk voor de inhoudelijke kwaliteit van de communicatie op dit vlak:

- ✓ Compleet.
- ✓ Begrijpelijk.
- ✓ Belangen medewerkers, leveranciers en klanten (en evt. andere stakeholders) worden meegenomen.
- ✓ Nauwkeurig en evenwichtig (feitelijk correct, eerlijk, actueel).

INVULLING VAN COMMUNICATIE OVER MAATSCHAPPELIJKE VERANTWOORDELIJKHEID

Met de verschillende stakeholders, wordt op verschillende manieren gecommuniceerd. Met de medewerkers wordt vooral direct en via de OR- en personeelsvergaderingen gecommuniceerd over MVO. Met de klanten en leveranciers wordt dagelijks gesproken via de directie, verkopers en inkopers van Gipmans. Daarnaast zijn formele contractbesprekingen momenten waarop over MVO gesproken kan worden. Met beide belangrijkste stakeholders, kan zowel informeel (dagelijks telefonisch of via e-mail) of formeel (OR, contractbesprekingen) over MVO gesproken worden. De website en het jaarverslag bieden formele informatie die altijd ter beschikking staat. Andere invullingen aangaande MVO communicatie (waaronder gedrukte of gesproken persinformatie aan media) zal altijd via de MVO woordvoerder lopen en onder zijn verantwoordelijkheid en met goedkeuring van de directie worden gepubliceerd of vrijgegeven.

JAARVERSLAG, INHOUD EN INVULLING MVO

Deze zelfverklaring wordt jaarlijks geëvalueerd en de actuele versie blijft gepubliceerd op de website. De resultaten van de evaluatie worden vastgelegd in een apart verslag, dat eveneens via de website gepubliceerd zal worden. In haar jaarverslag rapporteert Gipmans samenvattend over de actuele MVO-ontwikkelingen van afgelopen jaar. In de jaarlijkse evaluatie zal minimaal aan de orde komen:

- ✓ Analyse van de status van de doelstellingen bij de onderwerpen en kernthema's (successen en verbeterpunten t.a.v. gestelde doelen en acties)
- ✓ Betrokkenheid stakeholders.
- ✓ Verbeterplan, corrigerende maatregelen.

Met het jaarverslag, de zelfverklaring en de jaarlijkse evaluatie proberen we invulling te geven aan het 'Gipmans-DNA' en aan te sluiten bij de beleving van de stakeholders.

IDENTIFICATIE CONFLICTEN MET STAKEHOLDERS

In deze zelfverklaring staan de actuele conflicten en meningsverschillen genoemd. In genoemd evaluatieverslag worden conflicten en meningsverschillen van afgelopen jaar en hun evaluatie samengevat. Zo blijft er altijd een transparant overzicht beschikbaar.

Op het moment van publicatie zijn er geen noemenswaardige conflicten en meningsverschillen die buiten de wettelijke en verplichte procedures vallen. Mochten er verschillen van inzicht zijn, zullen deze te allen tijde naar redelijkheid en billijkheid worden opgelost richting alle betrokken partijen.

INVULLING AANPAK CONFLICTEN MET STAKEHOLDERS

Gipmans wil zich ethisch correct gedragen, respecteert de geldende wet- en regelgeving, en respecteert internationale gedragsnormen.

Deze houding zal de aanpak bij conflicten en meningsverschillen domineren. Geldende overeenkomsten (contracten met klanten en leveranciers, arbeidsovereenkomsten met medewerkers, statuten verenigingsverband van Fossa Eugeniana, GMO-overeenkomsten) zullen leidend zijn in de discussie. Uiteraard zullen deze overeenkomsten getoetst worden aan Europese en Nederlandse wet- en regelgeving. Er wordt transparant en schriftelijk (aantoonbaar en traceerbaar) gecommuniceerd over conflicten en meningsverschillen.

Gipmans heeft verder een centrale klachtenregistratie en management. Via de kwaliteitsmanager of directie kunnen alle klachten m.b.t. Gipmans en haar producten geuit worden. Uiteraard kan dat tevens via alle andere communicatiekanalen.

INVULLING MONITORING VAN ACTIVITEITEN MET EEN EFFECT OP RELEVANTE ONDERWERPEN

Het strategische en operationele management en beleid van de onderneming (kantoor Gipmans) worden regelmatig getoetst. Jaarlijks wordt een review uitgevoerd van deze zelfverklaring en de betrokken documenten prioriteitenmatrix, stakeholderanalyse en actieplan. Klanteisen, productkwaliteit analyses (zowel interne als externe productkwaliteit en voedselveiligheid) en klachtenanalyses worden altijd meegenomen en gerapporteerd bij de diverse audits en reviews. Indien nodig, worden management en/of beleid van Gipmans aangepast.

Via het management van onze organisatie worden de eisen uitgerold in de bedrijfsvoering. In al deze besturingsprocessen en kwaliteitssystemen, zitten relevante onderwerpen uit onze maatschappelijke verantwoordelijkheid verwerkt. Deze worden intern en extern gemonitord, o.a. via audits. Met de resultaten uit de audits kunnen evaluaties en analyses worden uitgevoerd om onze maatschappelijke verantwoordelijkheid te meten en te verbeteren.

GEBOEKTE SUCCESSEN

In het algemeen kan gesteld worden dat het bewustzijn rondom MVO en de concrete invulling hiervan voor Gipmans en zijn medewerkers en stakeholders is toegenomen. Vooral Fossa Eugenia (en haar MVO-beleid) wordt hierbij nauw betrokken.

Concrete successen van het afgelopen jaar zijn:

- ✓ Het opstellen van de Zelfverklaring, Prioriteitenmatrix, Stakeholderanalyse en Actieplan.
- ✓ Het opnemen van de 7 MVO principes in ons beleid en het aanstellen van een MVO-woordvoerder binnen Gipmans.
- ✓ Het uitvoeren van GRASP-audits vanaf 2014 bij Especia BV.
- ✓ Het behalen van SKAL/BIO certificatie.
- ✓ Het mede mogelijk maken en onder de aandacht brengen van sport- en cultuurevenementen via sponsoring.
- ✓ Erkend leerbedrijf: zichtbaarheid bij beroepsopleiding is vergroot.
- ✓ We staan open voor rondleidingen en voorlichting voor lagere scholen en lokale cultuur- en sportverenigingen.
- ✓ Projecten (stages/afstudeeropdrachten) met hogere opleidingen (Fontys, HAS, LUW) zijn opgestart.
- ✓ Via Mijn Keukentuintje van Fossa Eugenia is de dialoog met de consument opgestart.
- ✓ Planetproof audits.
- ✓ 100 % recirculatie van water en meststoffen.
- ✓ Geen emissie meer van gewasbeschermingsmiddelen naar het milieu.
- ✓ LEAN 'orange belt' behaald 9 x
- ✓ Talent Management Traject 2018 / 2024
- ✓ Commerciële proeven met telen in LED licht.
- ✓ KAM Training 2022.
- ✓ HVK Opleiding afgerond 2024.

NOG NIET BEREIKTE DOELLEN

Onder punt 17 in deze zelfverklaring, zijn onze belangrijkste doelstellingen genoemd. De actiepunten die we op dit moment nog niet gehaald hebben of voor verbetering vatbaar zijn:

- ✓ 25% minder inzet van gewasbeschermingsmiddelen in 2023 (ten opzichte van 2020), oa. door de inzet van plantversterkers.
- ✓ 10-15% minder energieverbruik per eenheid product in 2023 (ten opzichte van 2020).
- ✓ Verlichting van werkzaamheden voor medewerkers (via technische/ mechanische oplossingen).
- ✓ Talent Management Traject: continu proces.
- ✓ Een Gezondheidsbeleid: continu proces.
- ✓ Stimulering bewustwording MVO bij medewerkers: continu proces.
- ✓ Certificaat Good Seed and Plant Practices (GSPP) behalen in 2025.
- ✓ In 2023 weten we hoe we onze CO2 Footprint is vastgesteld.
- ✓ Blijven doorontwikkelen van 'Het Nieuwe Telen' in vanaf 2018.

DEELNAME MVO INITIATIEVEN

De belangrijkste en concrete MVO initiatieven, van dit moment zijn:

- ✓ De SKAL/BIO certificatie van Gipmans.
- ✓ Het opstellen van de Prioriteitenmatrix, Stakeholderanalyse en Actieplan.
- ✓ Het opstellen en laten toetsen van de Zelfverklaring ISO 26000 (2016).
- ✓ De jaarlijkse uitvoering van GRASP audits (Especia).
- ✓ Behalen ISO 45001 "gezond en veilig werken."



vital people

vital planet

vital plants



Gipmans Group Company